

Evaluation de 50 mots outils du CP (par la voie directe)

RASED de la circonscription de Saint Maixent l'Ecole (2011-2012)

Etalonnage par les maîtres E : Gaëtan Bonnet, Jean-Marc Chauvet, François Ducaroy, Laurent Imhof, Claire Patrier, Amandine Toublet.

« À l'arrivée au CP, la reconnaissance du prénom est souvent en place ainsi que celle d'autres mots ayant été beaucoup utilisés en maternelle : ce peut être une reconnaissance purement logographique (image globale du mot, silhouette) et non une reconnaissance orthographique (sur la base des composantes du mot) que l'on vise et qui doit être construite au CP. C'est également vrai pour d'autres mots très pratiqués. La fixation des mots exige qu'ils soient fréquemment utilisés en lecture et en écriture (ce qui est le cas des mots-outils naturellement présents dans tout texte)... »
p.11 - Eduscol - Ressources pour faire la classe à l'école - Lire au CP programmes 2008

http://media.eduscol.education.fr/file/ecole/60/7/Lire_au_CP_136607.pdf

• Présentation de l'évaluation

Les chercheurs s'accordent à dire qu'il existe deux voies d'identification des mots : La voie indirecte qui nécessite l'apprentissage du code grapho-phonémique pour décoder les mots et la voie directe qui est un accès immédiat à la reconnaissance des mots.

L'apprentissage de la lecture au CP par la voie indirecte consiste principalement à apprendre le code qui relie les graphèmes et les phonèmes. A côté de cela, l'élève fréquentant quotidiennement l'écrit au CP, va peu à peu se constituer un stock de mots qu'il n'aura plus besoin de décoder, il va identifier de plus en plus de mots par la voie directe. Cette évaluation se propose de mesurer les capacités à lire un choix de 50 mots acquis par la plupart des élèves en fin-CP. Elle nous permet également de repérer les élèves les plus fragiles.

Cette évaluation note les écarts à la norme pendant la période du CP. Combinée avec une évaluation du code grapho-phonémique, l'évaluation des 50 mots outils permet d'apprécier si l'enfant utilise de façon appropriée les deux voies d'accès à l'identification des mots ou bien s'il en privilégie une par rapport à l'autre.

La reconnaissance immédiate des mots par la voie directe reste une affaire de temps : quelques dixièmes de secondes suffisent pour les bons lecteurs de fin de CP. Cependant, nous avons fait le choix de présenter chaque mot pendant une durée de 2 secondes car nous avons remarqué que cette durée permettait de mieux faire apparaître les écarts entre élèves : en début d'année les élèves « prélecteurs » se détachent nettement du groupe alors que la majeure partie des élèves lisent autour de 3 mots, puis à partir du milieu de l'année scolaire, les chiffres se répartissent, on voit les élèves en difficulté d'apprentissage se détacher distinctement du groupe. La durée d'exposition de deux secondes par mot montre donc une assez bonne répartition des résultats et permet une meilleure exploitation de la courbe statistique. Nous sommes conscients que pour certains élèves (bons décodeurs) les 2 secondes leur permettent de déchiffrer les mots et non de les connaître par la voie directe. C'est particulièrement vrai pour le mot « comme » qui est souvent déchiffré, mais l'expérience montre que peu d'élèves font un déchiffrement systématique des mots et que ces élèves là ne sont généralement pas des élèves en difficulté d'apprentissage de la lecture au CP.

• L'évaluation des 50 mots

L'évaluation consiste à lire sur l'écran d'un ordinateur, le plus de mots parmi les 50 mots du diaporama. Ils défilent à raison d'un mot toutes les deux secondes. Au 25^e mot, le diaporama s'interrompt afin que l'élève puisse faire une pose car la lecture rapide demande beaucoup de ressource d'attention. Le diaporama repart jusqu'au 50^e mot en appuyant sur une touche du clavier.

☞ [Evaluation des 50 mots outils du CP \(par la voie directe\).pps](#)

La liste de mots choisis se trouve sur le site Eduscol et également sur la feuille de passation en annexe :

<http://eduscol.education.fr/cid47916/liste-des-mots-classee-par-frequence-decroissante.html>

Les verbes ont été choisis sous des formes conjuguées très fréquentes.

- **Population d'enfants évalués**

249 enfants de 12 écoles et de 15 classes des Deux-sèvres ont été évalués début septembre 2011, les mêmes élèves ont été réévalués à trois autres périodes du CP (décembre, avril et fin juin). Le nombre d'élèves en diminution en cours d'année s'explique par le départ des écoles de certains d'entre eux. Les élèves évalués viennent de secteurs citadins et ruraux.

- **Les consignes de passation et la cotation**

La formulation de la consigne de passation est surtout importante au début de CP car les élèves ne savent pas encore lire et ils peuvent être surpris par l'évaluation.

Pour une 1^{ère} évaluation en septembre, dire :

« Tu viens de rentrer au CP et tu ne sais pas encore lire, mais tu as peut-être appris des mots en Grande Section, comme « un », « une », « le », « la ».

Moi, j'aimerais savoir si tu en connais quelques uns par cœur, je vais les faire défiler rapidement sur l'écran. Attention ces mots vont passer très vite, tu vas bien regarder, j'arrêterai à la moitié pour que tu te reposes, puis tu termineras. A la fin, je te dirai combien tu as lus de mots. »

Pour les évaluations dans le courant du CP il suffira de dire :

« Je voudrais savoir combien tu sais lire de mots par cœur. Je vais te demander de lire rapidement des mots comme « un », « une », « le », « la ». Attention ces mots vont passer vite sur l'écran, tu vas bien regarder, j'arrêterai à la moitié pour que tu te reposes, puis tu termineras. A la fin, je te dirai combien tu as lus de mots. »

Pendant la passation, il suffira de cocher sur la feuille réponse les mots qui ont été lus. Pour une analyse plus poussée on peut noter également les erreurs faites.

Cotation : on attribue un point par mot lu. On reporte la somme des points sur le graphique (voir annexe) en fonction du mois de passation.

- **Commentaires des résultats de l'évaluation de septembre (249 élèves)**

Résultats par quartile⁽¹⁾ en septembre

		Nombre de mots lus	
	Valeur mini	0	
Q1	1 ^{er} quartile	1	1/4 des élèves lit de 0 à 1 mot outil
Q2	2 ^e quartile	3	1/4 des élèves lit de 2 à 3 mots outils
Q3	3 ^e quartile	8	1/4 des élèves lit de 4 à 8 mots outils
Q4	4 ^e quartile	50	1/4 des élèves lit de 9 à 50 mots outils

En début de CP la médiane⁽²⁾ est à 3 : un élève sur deux ne lit pas plus de 3 mots. Les résultats ont également montré que si un élève ne lisait pas plus de 3 mots parmi les 25 premiers, il n'en lisait aucun dans la seconde partie. Il n'est donc pas nécessaire d'aller au-delà de la première partie de l'évaluation pour les élèves qui n'auront pas totalisé plus de 3 réussites à la première partie.

Les résultats par centiles ne sont intéressants que pour repérer des enfants « prélecteurs » : 20% lisent déjà plus de 19 mots et 10% les 50 mots.

Résultats par centile⁽³⁾ en septembre

		Nombre de mots lus			Nombre de mots lus
C1	Centile 1	0	C6	Centile 6	4
C2	Centile 2	1	C7	Centile 7	6
C3	Centile 3	1	C8	Centile 8	10
C4	Centile 4	2	C9	Centile 9	19
C5	Centile 5	3	C10	Centile 10	50

⁽¹⁾ **quartile** : On a partagé la population d'élèves en 4 quarts. Par exemple, en septembre un quart des élèves ne lit pas plus d'un seul mot.

⁽²⁾ **médiane** : C'est la valeur qui partage la population évaluée en deux parties égales. 50% des élèves lisent entre 0 et 3 mots et les 50 autres pour cent, lisent entre 4 et 50 mots.

⁽³⁾ **centile** : On a partagé la population par tranche de 10. Par exemple, le centile 1 = 0, cela signifie que 10% des élèves ne lisent aucun mot. Le centile 9 signifie que 10% des élèves lisent de 19 à 49 mots.

Fréquence de lecture des mots en septembre

.../249	.../249	.../249	.../249	.../249
185 à	67 se	43 ce, tu	29 au, on	18 sur, c'est
142 la	57 me	40 les	27 pour	17 vous, dans, peut
111 le	56 un	36 où	25 et, par	15 que, avec, ont, en, comme,
77 de	53 une	33 ne, pas	21 mon	14 lui, plus, tout
73 je	48 y	32 elle	20 son, des	13 qui, nous, sans, voit
69 va	46 du	31 il	19 dit	12 suis, fait, bien, mais

Observations :

Pour le mot « a », nous n'avons pas retenu comme juste la formulation de certains élèves : « A avec accent. » car cela correspond à une épellation et non à la lecture d'un mot.

Pour le mot « y » c'est la même chose : « i grec » est le nom de la lettre, nous n'avons pas accepté cette formulation. Pour certains élèves, le glissement du concept de lettres vers le concept de mots est intéressant à noter.

- En septembre, même avec la pose au 25^e mot, certains élèves de CP ne peuvent rester attentifs pendant toute la durée du test (1minute 40 secondes). Chaque examinateur peut juger de l'arrêt ou de la poursuite de l'évaluation.
- Quelques élèves stressés semblent perdre une partie leurs moyens pendant la passation.

• Commentaires des résultats de l'évaluation de décembre (249 élèves)

Résultats par quartile en décembre

		Nombre de mots lus	
	Valeur minimale	0	
Q1	1 ^{er} quartile	16	1/4 des élèves lit de 0 à 16 mots outils
Q2	2 ^e quartile	24	1/4 des élèves lit de 17 à 24 mots outils
Q3	3 ^e quartile	34	1/4 des élèves lit de 25 à 34 mots outils
Q4	4 ^e quartile	50	1/4 des élèves lit de 35 à 50 mots outils

Nous observons une augmentation importante de la médiane qui passe de 3 mots à 24 mots et une répartition beaucoup plus large de la connaissance des mots outils par les élèves. Les résultats par centiles deviennent significatifs pour un plus grand nombre d'élèves à ce moment de l'année.

Résultats par centile en décembre

		Nombre de mots lus		Nombre de mots lus	
C1	Centile 1	7	C6	Centile 6	29
C2	Centile 2	13	C7	Centile 7	32
C3	Centile 3	19	C8	Centile 8	38
C4	Centile 4	22	C9	Centile 9	47
C5	Centile 5	24	C10	Centile 10	50

Fréquence de lecture des mots en décembre

Entre 241 et 200 fois	Entre 199 et 150 fois	Entre 149 et 100 fois	Entre 99 et 50 fois	Entre 50 et 37 fois
à, la, un, le, une, je, de, va	il, me, se, tu, du, au, et, elle, où, c'est	ne, pas, les, mon, ce, on, qui, son, dans, des, dit, y, sur, tout, avec	pour, par, que, en, vous, plus, lui, mais, nous, ont, voit	fait, comme, sans, suis, peut, bien

Observations :

Certains mots plus que d'autres, sont des sources d'erreurs, ils sont intéressants pour repérer les fragilités des élèves :

- **y**, confusion entre le mot et la lettre ;
- **les/elle**, peut-être un problème entre le nom de la lettre et le phonème 'les' → [ɛl] → 'elle' ;
- **en/ne**, inversion de lettres ;
- **du/tu**, confusion articulatoire [t/d] ;
- **on/ou**, erreur de symétrie ;
- **pas/par**, difficulté de la maîtrise de la lettre finale.

Dès cette époque de l'année, des élèves passent d'une stratégie d'identification à l'autre de façon très rapide (voie indirecte/voie directe), si bien qu'il est parfois difficile de savoir quelles voies ils ont utilisées. Néanmoins, on considère les mots justes à partir du moment où ils sont lus correctement.

• Commentaires des résultats de l'évaluation d'avril (242 élèves)

Résultats par quartile en avril

		Nombre de mots lus	
	Valeur minimale	1	
Q1	1 ^{er} quartile	41	1/4 des élèves lit de 1 à 41 mots outils
Q2	2 ^e quartile	48	1/4 des élèves lit de 42 à 48 mots outils
Q3	3 ^e quartile	50	1/4 des élèves lit de 49 à 50 mots outils
Q4	4 ^e quartile	50	1/4 des élèves lit 50 mots outils

Résultats par centile en avril

		Nombre de mots lus			Nombre de mots lus
C1	Centile 1	23	C6	Centile 6	49
C2	Centile 2	39	C7	Centile 7	50
C3	Centile 3	43	C8	Centile 8	50
C4	Centile 4	46	C9	Centile 9	50
C5	Centile 5	48	C10	Centile 10	50

Observations :

L'évaluation d'avril permet de repérer davantage d'erreurs ou des fragilités récurrentes :

- Confusion des lettres : du/tu, que/peut, bien/dien, me/ne, en/ne, ou/on...
- Des erreurs de lecture de graphèmes : comme/somme, un/une, ce/que...
- Lettres finales muettes ou non : ont/onte, suis/suisse, dit/dite/dix, pas/par, avec/avé...
- Confusions phonétiques : du/tu, je/ze, sans/zan...

Fréquence de lecture des mots en avril

Entre 237 et 224 fois	Entre 225 et 201 fois	Entre 200 et 176 fois	Entre 174 et 158 fois
à, la, un, le, je, une, du, va, de, tu	se, il, au, me, elle, et, qui, que, pas, son, où, ce, ne, dans, ont, c'est, mon, avec, dit, sur, pour, les, en	tout, vous, des, par, fait, nous, mais, lui, y, plus, ont, voit, sans	suis, comme, peut, bien

- **Commentaires des résultats de l'évaluation de fin juin (234 élèves)**

Résultats par quartile en fin juin

		Nombre de mots lus	
	Valeur minimale	1	
Q1	1 ^{er} quartile	48	1/4 des élèves lit de 1 à 48 mots outils
Q2	2 ^e quartile	50	1/4 des élèves lit de 48 à 49 mots outils
Q3	3 ^e quartile	50	1/2 des élèves lit les 50 mots outils
Q4	4 ^e quartile	50	

Résultats par centile en fin juin

		Nombre de mots lus
C1	Centile 1	37
C2	Centile 2	46
C3	Centile 3	49
C4	Centile 4	49
C5	Centile 5	50

		Nombre de mots lus
C6	Centile 6	50
C7	Centile 7	50
C8	Centile 8	50
C9	Centile 9	50
C10	Centile 10	50

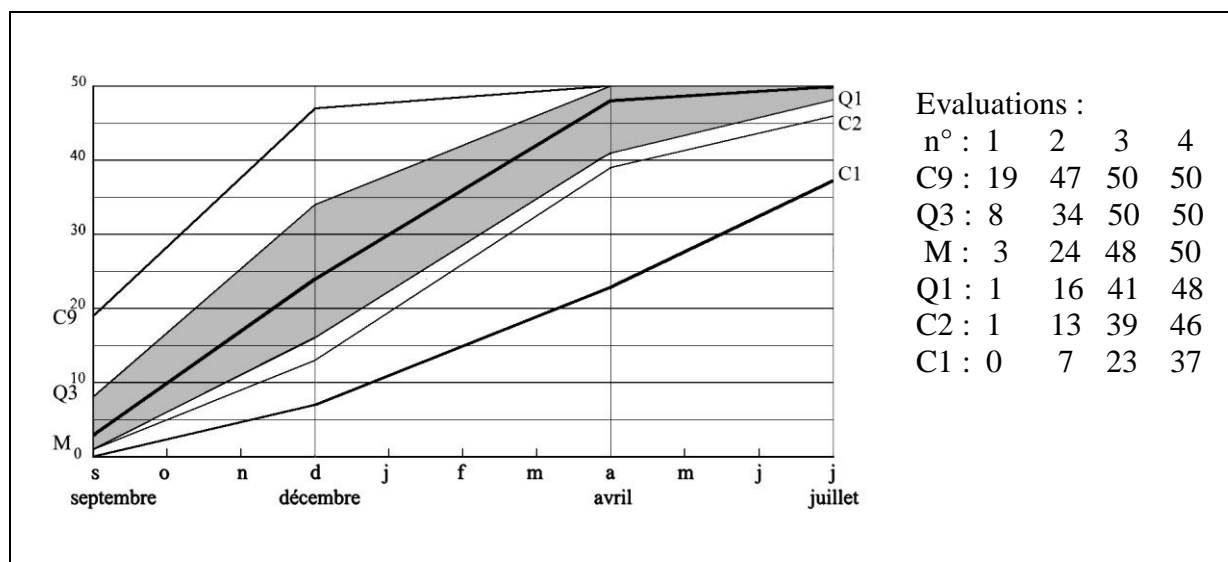
Observations :

- Nous retrouvons les mêmes erreurs qu'au mois d'avril mais elles sont en diminution.
- Nous remarquons dans l'évaluation de fin juin davantage de paralexies : certains élèves ont une identification qui ne va pas jusqu'à la lettre finale ou bien une lecture encore trop globale : *plus/pluie, peut/peur, comme/comment, voit/voir.*
- Quelques rares élèves ont très légèrement régressé, nous avons attribué ces régressions à une attention parfois trop fluctuante, ou bien à la tension de faire mieux à cette évaluation qu'à la précédente.

Fréquence de lecture des mots en fin juin

Entre 234 et 224 fois	Entre 223 et 212 fois	Entre 211 et 200 fois	Entre 199 et 189 fois
à, la, un, le, de, une, je, va, me, du, il, se, au, tu, que, son	où, et, pas, qui, elle, ce, dit, pour, on, c'est, ne, sur, dans, les, mon, avec, tout, par, des	y, vous, lui, en, fait, sans, mais, plus, ont, voit, nous, comme	suis, bien, peut

Graphique de la connaissance des 50 mots outils



• Interprétation du graphique

La partie grisée du graphique représente 50 % des élèves qui se répartissent autour de la médiane(M).

Au-dessus de la ligne Q3 se trouvent les 25% meilleurs lecteurs des 50 mots outils. Au-dessus de la ligne C9 se situe les 10 % meilleurs lecteurs : ils sont identifiés clairement pendant tout le premier semestre. Ensuite, les autres lecteurs les rejoignent vers les mois de mars et avril.

En dessous de la ligne Q1 se trouvent les 25% plus faibles lecteurs des mots outils. Nous avons noté sur le graphique deux autres paliers inférieurs. En dessous de C2 se situent les 20% plus faibles lecteurs et sous la ligne C1 les 10% plus faibles.

Les élèves fragiles dont le score est situé en dessous de C2 et surtout en dessous de C1 se caractérisent par une difficulté à utiliser la voie directe alors que cela devient peu à peu la voie dominante pour les élèves de CP qui accèdent à l'automatisation de la lecture. On note également que ces lecteurs fragiles sont généralement en difficulté d'apprentissage dans le code grapho-phonémique (voie indirecte).

Exemples :

Au moins de septembre :

- Un élève qui lit 19 mots outils est un élève avancé pour un début de CP
- Un élève qui lit 3 mots se situe dans la norme.

Au moins de décembre :

- Un élève qui lit 24 mots est dans la norme.
- Un élève qui lit 7 mots est dans la difficulté

Au mois d'avril :

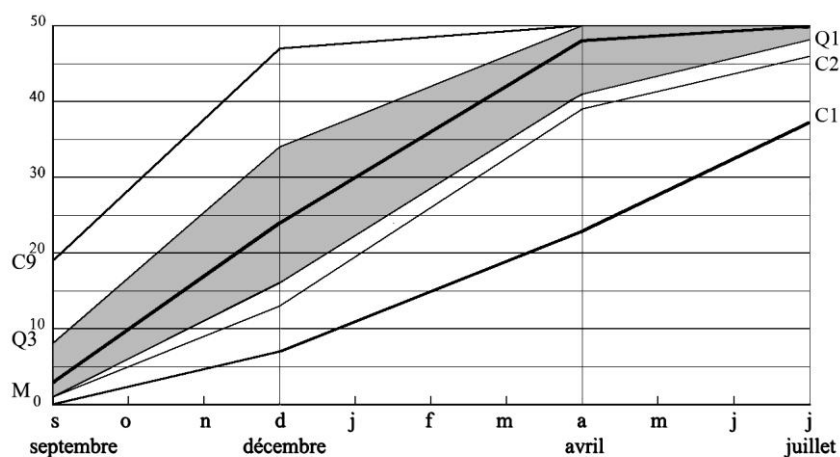
- Un élève qui lit 48 mots est dans la norme.
- Un élève qui lit 23 mots est dans la difficulté.

Fin juin :

- Un élève qui lit 50 mots est dans la norme.
- Un élève qui lit 37 mots est dans la difficulté.

Feuille de passation

Nom :



1^e passation

le	que
un	avec
elle	sur
la	plus
je	ont
où	en
à	suis
une	y
au	c'est
de	mon
va	qui
ce	tout
dit	par
pour	son
me	vous
du	dans
on	peut
il	nous
ne	des
et	comme
pas	fait
les	sans
lui	voit
se	bien
tu	mais

Total sur 50 :

2^e passation

le	que
un	avec
elle	sur
la	plus
je	ont
où	en
à	suis
une	y
au	c'est
de	mon
va	qui
ce	tout
dit	par
pour	son
me	vous
du	dans
on	peut
il	nous
ne	des
et	comme
pas	fait
les	sans
lui	voit
se	bien
tu	mais

Total sur 50 :

3^e passation

le	que
un	avec
elle	sur
la	plus
je	ont
où	en
à	suis
une	y
au	c'est
de	mon
va	qui
ce	tout
dit	par
pour	son
me	vous
du	dans
on	peut
il	nous
ne	des
et	comme
pas	fait
les	sans
lui	voit
se	bien
tu	mais

Total sur 50 :

[Evaluation des 50 mots outils du CP \(par la voie directe\).pps](#)